



This project is funded by the European Union.
Bu proje Avrupa Birliđi tarafından finanse edilmektedir.
هذا المشروع تم تمويله من قبل الاتحاد الأوروبي



ORTAOKUL ÖĐRENCİLERİNİN
ÖĐRETMENLERİNE YÖNELİK

SOSYAL DUYGUSAL
BECERİLER

FARKINDALIK
PROGRAMI



ÖZEL EĐİTİM VE REHBERLİK HİZMETLERİ
GENEL MÜDÜRLÜĐÜ





This project is funded by the European Union.
Bu proje Avrupa Birliđi tarafından finanse edilmektedir.
هذا المشروع تم تمويله من قبل الاتحاد الأوروبي



ORTAOKUL ÖĐRENCİLERİNİN
ÖĐRETMENLERİNE YÖNELİK

SOSYAL DUYGUSAL
BECERİLER

FARKINDALIK
PROGRAMI



ÖZEL EĐİTİM VE REHBERLİK HİZMETLERİ
GENEL MÜDÜRLÜĐÜ



Ankara - 2024

ANKARA 2024

ORTAOKUL ÖĞRENCİLERİNİN ÖĞRETMENLERİNE YÖNELİK
SOSYAL DUYGUSAL BECERİLER FARKINDALIK PROGRAMI

EDİTÖRLER	Doç. Dr. Mustafa OTRAR Cengiz METE
YAYIN KOORDİNATÖRÜ	Serpil ALTUNCU VAROL Cihan KIVANÇ
YAZARLAR	Prof. Dr. Şerife IŞIK Dr. Öğr. Üyesi Nazife ÜZBE ATALAY Dr. Öğr. Üyesi Tansu MUTLU ÇAYKUŞ
PROJE EKİBİ	Millî Eğitim Uzmanı Doğan Onur KÖKSAL Uzm. Psk. Dan. İsmail YILDIRIM Uzm. Psk. Dan. Elif Asena AKIN
YAYINA HAZIRLAYANLAR	Uzm. Psk. Dan. Erdi YÜCE Uzm. Öz. Eğ. Öğr. Özlem ÜLGÜT Merve TAŞÇI
GENEL YAYIN NO	9479
TANITICI YAYINLAR DİZİ NO	3137
ISBN	978-975-11-8212-8
Tasarım	Sude Ajans Reklam Org. Tan. Ltd. Şti.
Resimleyen	Mustafa ŞAHİN

Sosyal Duygusal Beceri Eğitimi Programı'nın her hakkı saklıdır ve Millî Eğitim Bakanlığı Türk Eğitim Sistemindeki Çocukları İçin Kapsayıcı Eğitimin Desteklenmesi Projesi'ne aittir. Programın içerik ve şekilleri kısmen de olsa hiçbir suretle alınıp yayınlanamaz.

Bu yayının Avrupa Birliği'nin maddi desteği ile hazırlanmıştır. Yayında beyan edilen görüşler kişilerin kendi sorumluluğundadır ve hiçbir şekilde Millî Eğitim Bakanlığı ve Türk Eğitim Sistemindeki Çocukları İçin Kapsayıcı Eğitimin Desteklenmesi Projesi'nin görüş ve politikalarını yansıtmamaktadır.

İÇİNDEKİLER

GİRİŞ.....	5
Farkındalık Programının Uygulanması	9
Farkındalık Programının Uygulanmasında Dikkat Edilmesi Gereken İlkeler.....	9
Kaynakça	10
ORTAOKUL ÖĞRENCİLERİNE YÖNELİK SOSYAL DUYGUSAL BECERİLER FARKINDALIK PROGRAMI	12
1. OTURUM PLANI	13
Bilgi Notu-1	18
Çalışma Yaprağı-1	21
Çalışma Yaprağı-2	22
Destekleyici Görsel-1	22
2. OTURUM PLANI	24
Çalışma Yaprağı-1	29
Destekleyici Görsel-1	31
Destekleyici Görsel-2	32
3. OTURUM PLANI	33
Bilgi Notu-1	38
Çalışma Yaprağı-1	39
Destekleyici Görsel-1	44
Destekleyici Görsel-2	45
Destekleyici Görsel-3	46
Destekleyici Görsel-4	47

GİRİŞ

Sosyal duygusal beceriler çeşitli şekilde sınıflandırılrsa da genel olarak çocukların ve yetişkinlerin duygularını yönetme, olumlu hedefler belirleme ve bunlara ulaşma, diğerlerine yönelik empatik davranma, olumlu ilişkiler kurma ve sorumlu karar vermeye yönelik bilgi, tutum ve beceriler edindiği ve etkin şekilde uygulama becerisi geliştirdiği süreç olarak ele alınır (CASEL, 2020; Weissberg ve Cascarino, 2013). Weissberg ve Cascarino (2013) beş temel sosyal duygusal beceri kümesi tanımlamışlardır:

Öz farkındalık: Kişinin duygularının, güçlü ve geliştirilebilir yön yönlerinin farkında olması, duygu ve düşüncelerinin davranışları üzerindeki etkisini doğru bir şekilde değerlendirmesi ve sağlam bir öz güven duygusu geliştirmesidir.

Öz yönetim: Kişinin duygularını, düşüncelerini ve davranışlarını farklı durumlarda etkin bir şekilde düzenlemesi ve uygun şekilde ifade etmesi, kişisel hedefler belirlemesi ve bu hedeflere ulaşmaya yönelik çalışmasıdır.

Sosyal farkındalık: Farklı geçmişlere ve kültürlere sahip olanların farklılıklarını tanımak ve farklılıkları takdir etmek, bakış açılarını anlamak, görüşlerine saygı duymak, farklı geçmişlere ve kültürlere sahip olanlarla empati kurmak ve olumlu etkileşimde bulunmaktır.

İlişki geliştirme becerileri: Diğerleriyle sağlıklı ilişkiler kurmaya ve sürdürmeye, sosyal normlara uygun hareket etmeye, açık iletişimde bulunmaya, aktif olarak dinlemeye ve iş birliği yapmaya karşılık gelmektedir.

Sorumlu karar verme: Eylemlerin sonuçlarını gerçekçi bir şekilde değerlendirmeyi, başkalarının sağlığını ve refahını göz önünde bulundurmamayı, etik standartları dikkate almayı, kişisel davranış ve sosyal etkileşimlerde etkili seçimler yapmayı sağlayan bilgi, beceri ve tutumları içermektedir.

Bu becerilerin öğrencilerin akademik performanslarını, olumlu sosyal davranışlarını ve kişilerarası ilişkilerini kolaylaştırdığı düşünülmekte, davranış problemlerini ve ruh sağlığı sorunlarını azalttığı ve öğrencileri genel olarak okulda, ailede ve toplumda başarılı olmaya hazırlamaya yardımcı olduğu vurgulanmaktadır (Elias, 2014; Jones ve Kahn, 2017). Öte yandan sosyal duygusal becerilerin öğrencilerin madde kullanımı, okul terki, şiddet içerikli davranışlar sergileme gibi riskli davranışlarına yönelik koruyucu bir işlevi (Wang ve ark., 2019) olduğu gibi hızla değişen yaşam koşullarına daha iyi uyum sağlama ve sosyal yaşamda karşılaşılabilecek karmaşık ve çeşitliliği yönetmeyi kolaylaştırdığı vurgulanmaktadır (OECD, 2021).

SOSYAL DUYGUSAL BECERİLER

ÖZ FARKINDALIK

Kişinin kendi duygularını, düşüncelerini ve değerlerini bilmesi ve bunların davranışlarını nasıl etkilediğini fark etmesidir. Sağlam temellere dayanan bir güven duygusu, iyimserlik ve "gelişim odaklı düşünme" ile kişinin güçlü yönlerini ve sınırlarını doğru bir şekilde değerlendirme yeteneğidir.

SOSYAL FARKINDALIK

Farklı geçmişlere ve kültürlere sahip olanlar da dâhil olmak üzere diğer insanların bakış açısını anlama ve onlarla empati kurma yeteneğidir. Bir davranışta bulunurken sosyal ve etik normları dikkate alma ile aile, okul ve toplum temelli kaynakları ve destekleri fark etme becerisini içerir.

SORUMLU KARAR VERME

Etik standartlara, güvenlik kaygılarına ve sosyal normlara dayalı kişisel davranış ve sosyal etkileşimler hakkında yapıcı seçimler yapma yeteneğidir. Bu beceri, çeşitli eylemlerin sonuçlarının gerçekçi değerlendirilmesi ve kişinin kendisinin ve başkalarının iyiliğini düşünmesi şeklinde karakterize edilir.

İLİŞKİ GELİŞTİRME BECERİLERİ

Farklı birey ve gruplarla sağlıklı ilişkiler kurma ve bu ilişkileri sürdürme yeteneğidir. İletişimde açık olma, aktif dinleme, diğerleriyle iş birliği yapma, sosyal baskılara direnebilme, çatışmaları yapıcı bir şekilde müzakere etme ve gerektiğinde yardım arama veya yardım teklif etme şeklinde karakterize edilir.

ÖZ YÖNETİM

Bireyin farklı durumlarda, duygularını, düşüncelerini ve davranışlarını başarılı bir şekilde düzenleme becerisi; stresi etkin bir şekilde yönetme, dürtüleri kontrol etme ve motivasyonu sürdürme durumudur. Kişisel ve akademik hedefler belirleme ve bu hedeflere yönelik çalışma yeteneğidir.

ÖZ FARKINDALIK

- Duyguları Tanımlama
- Gerçekçi Benlik Algısı
- Güçlü Yönleri Fark Etme
- Öz Güven
- Öz Saygı
- Gelişim Odaklı Düşünme

SOSYAL FARKINDALIK

- Bakış Açısı Edinme
- Empati
- Başkalarının Duygularını Önemseme
- Farklılıkları Takdir Etme
- Diğerlerine Saygı Duyma
- Şükran

SORUMLU KARAR VERME

- Durum Analizi
- Sorunları Belirleme
- Sorunları Çözme
- Değerlendirme
- Eleştirel Düşünme ve Açık Fikirlilik
- Etik Davranış

İLİŞKİ GELİŞTİRME BECERİLERİ

- Etkili İletişim
- Sosyal Katılım
- İlişki Geliştirme
- Takım Çalışması
- Yardım Etme ve Yardım Arama
- Yapıcı Çatışma Çözme

ÖZ YÖNETİM

- Dürtü Kontrolü
- Stres Yönetimi
- Öz Disiplin
- Öz Motivasyon
- Hedef Belirleme
- Organizasyon Becerileri

Alanyazında yapılan araştırmalardan elde edilen sonuçlardan yola çıkıldığında sosyal duygusal becerilerin potansiyel etkileri şöyle özetlenebilir. Birincil etkileri; başarının, motivasyonun, okula ilginin ve bağlılığın artması, okul terkinin azalması ve daha iyi bir dereceyle mezun olma şeklinde kümelenen akademik başarıyla ilişkili faktörlerdir. İkincil etkileri ise çevreyle olumlu ilişkiler kurulması, sosyal becerilerin, problem çözme becerisinin ve topluma bağlılık duygusunun artması ile riskli davranışların azalması gibi iyi oluş düzeyini arttırıcı faktörlerdir (Zins vd., 2001). Görüldüğü gibi sosyal duygusal beceriler öğrencileri sadece okul ortamında değil yaşamın diğer alanlarında da başarılı, sağlıklı ve sorumluluk sahibi bireyler olmaları için bütün yönleri ile geliştirmeyi amaçlar.

Sosyal duygusal beceriler ile ilgili yapılan araştırmalar çocukların, ergenlerin ve genç yetişkinlerin okulda, işte ve yaşamda başarılı olmalarının en temel nedenini sosyal duygusal alandaki gelişmişliklerine bağlamaktadırlar (Duckworth vd., 2012; Osher vd., 2016). Bu bağlamda sosyal duygusal becerilerin öğrencilerin gelişim alanlarında olumlu etkilerinin kanıtlanması sonucunda pek çok ülkede sosyal duygusal beceriler programı eğitim sistemine dâhil edilmiştir. Sosyal duygusal beceriler programları, olumlu sınıflar, olumlu okul kültürü ve iklimi oluşturarak öğrencilerin sosyal duygusal yeterliklerini geliştirir. Ayrıca ilgili, iş birlikçi, kültüre duyarlı, katılımcı ve güvenli öğrenme ortamlarının sürdürülmesine katkı sağlar (Zins vd., 2004).

Çocuklara sosyal duygusal becerilerin kazandırılması tüm okul yaklaşımı ve ilgili paydaşların (aile ve toplum) iş birliği içinde çalışmasını gerekli kılar. Sosyal ekolojik yaklaşıma göre çocuğun sosyal duygusal gelişimi öğrenci-ebeveyn ilişkisi, öğretmen-öğrenci ilişkisi, öğrenci-öğrenci ilişkisi gibi aile, okul ve diğer sosyal yaşam alanlarındaki etkileşimler bağlamında gerçekleşir (Bronfenbrenner, 1979). Bu kapsamda birey kendini çevreleyen sosyokültürel bağlamın hem etkileneni hem de etkileyeni konumundadır. Yani sosyal duygusal gelişim birbirine bağlı alt sistemlerin karşılıklı etkileşimlerinin bir ürünüdür. Alt sistemler arasındaki ilişkinin güçlü olması çocuğun gelişimi üzerinde olumlu bir etkiye sahipken zayıf olması ya da eksikliği çocuğun gelişimi ile ilgili bir risk faktörü oluşturur (Weisberg ve Greenberg, 1998). Araştırmalar sosyal duygusal becerilerle ilişkili programların aile katılımı (Albright ve Weissberg, 2010; Sheridan, 1997; Patrikakou ve Weissberg, 2007) ve okulun tüm personelinin katılımı (Banerjee, Weare ve Farr, 2014; CASEL, 2015) sağlandığında daha güçlü hâle geldiğini kanıtlamıştır.

Bu açıdan bakıldığında hazırlanan bu programda öğretmenleri çocukların sosyal duygusal becerilerini geliştirmeye yönelik yapılan çalışmalara aktif ve etkili bir şekilde katılmaları konusunda bilgilendiren ve güçlendiren, okulda öğrencilerin sosyal duygusal becerilerini geliştirmelerine ve pekiştirmelerine yardımcı olan tutum ve davranışlarla ilgili farkındalık kazandıran bir içerik hazırlanmıştır.

Öğretmenlere yönelik farkındalık programı için aktif öğrenme yaklaşımı benimsenmiştir. Aktif öğrenme yaklaşımı ile öğretmenlerin öğrenmeyi kendilerinin deneyimleme ve keşfetmeleri, yeni anlayışlar kazanmaları, kendi öğrenmeleri için sorumluluk almaları, süreçte öğrendiklerini içselleştirmeleri ve öğrendiklerini günlük yaşama aktarabilmeleri hedeflenmiştir.

Farkındalık Programının Uygulanması

- Okulda farkındalık programının planlaması, uygulanması için gerekli tüm malzeme ve düzenlemelerin sağlanması ile yürütülmesi sürecinden okul müdürü sorumludur.
- Farkındalık programı psikolojik danışman/rehber öğretmen tarafından uygulanır.
- Farkındalık programı oturumları haftada bir oturum ya da üç oturumun bir haftada uygulanması şeklinde planlanabilir.
- Farkındalık programı büyük grup rehberliği şeklinde uygulanabileceği gibi öğretmen ve okulun özellikleri dikkate alınarak küçük grup rehberliği şeklinde de uygulanabilir.



Farkındalık Programının Uygulanmasında Dikkat Edilmesi Gereken İlkeler

- Psikolojik danışman/rehber öğretmen, program içeriğine hâkim olmak için uygulamaya başlamadan önce mutlaka sosyal duygusal becerilerle ilgili alanyazını okumalıdır.
- Programın uygulanmasından önce psikolojik danışman/rehber öğretmen tarafından okul yönetimine uygulanacak farkındalık programı hakkında bilgi verilmelidir.
- Psikolojik danışman/rehber öğretmen farkındalık oturumlarına başlamadan önce, oturumları ve oturumlar içerisinde yer alan etkinlikleri dikkatle okuyup ön hazırlıkları tamamlamalıdır.
- Farkındalık programı güçlü bir grup yönetme ve grup liderliği gerektirmektedir. Gruplarla çalışmanın temel ilkelerinin ve grupla psikolojik danışmanın kuramsal yapısının uygulama öncesinde gözden geçirilmesi önerilmektedir.
- Programın sistematik ve yapılandırılmış olması öğretmenlerin tüm oturumlara katılımını gerektirmektedir. Bu nedenle oturumlara devamlılığın sağlanması için gönüllü öğretmenlerle yürütülmesi önemlidir.
- Her oturum öncesinde içeriğin dikkatle gözden geçirilmesi ve yönergelerdeki ifadelerin çalışılan grubun sosyal ve kültürel özelliklerine uygun olup olmadığının kontrol edilmesi büyük önem arz etmektedir. Bu nedenle etkin bir ön hazırlık yapılması önemlidir.
- Program kitapçığında yer alan yönergeler uygulayıcının kendi ifadeleriyle daha özgün hâle getirilebilir.

Kaynakça

- Albright, M. I., & Weissberg, R. P. (2010). School-family partnerships to promote social and emotional learning. *Handbook of School-Family Partnerships*, 246-265.
- Banerjee, R., Weare, K., & Farr, W. (2014). Working with 'Social and Emotional Aspects of Learning (SEAL)': Associations with school ethos, pupil social experiences, attendance, and attainment. *British Educational Research Journal*, 40(4), 718-742.
- CASEL (2020, May 7). CASEL Cares Initiative. *Collaborative for Academic, Social, and Emotional Learning (CASEL)*. <https://casel.org/covid-resources/> adresinden erişildi.
- Duckworth, A. L., Quinn, P. D., & Tsukayama, E. (2012). What no child left behind leaves behind: The roles of IQ and self-control in predicting standardized achievement test scores and report card grades. *Journal of Educational Psychology*, 104(2), 439-451.
- Durlak, J. A. ve Wells, A. M. (1997). Primary Prevention Mental Health Programs for Children and Adolescents: A Meta-Analytic Review. *American Journal of Community Psychology*, 25 (2), 115-152.
- Elias, M.J. (2014). Social-emotional skills can boost Common Core implementation. *Phi Delta Kappan*, 96(3), 58-62.
- Jones, S.M. & Kahn, J. (2017). *The evidence base for how we learn: Supporting students' social, emotional, and academic development – Consensus statements of evidence from the Council of Distinguished Scientists*. Washington, DC: National Commission on Social, Emotional, and Academic Development, The Aspen Institute.
- OECD (2021). Social and emotional skills: Well-being, connectedness and success. [https://www.oecd.org/education/school/UPDATED%20Social%20and%20Emotional%20Skills%20%20Wellbeing,%20connectedness%20and%20success.pdf%20\(website\).pdf](https://www.oecd.org/education/school/UPDATED%20Social%20and%20Emotional%20Skills%20%20Wellbeing,%20connectedness%20and%20success.pdf%20(website).pdf) adresinden erişildi.
- Osher, D., Kidron, Y., Brackett, M., Dymnicki, A., Jones, S., & Weissberg, R. P. (2016). Advancing the science and practice of social and emotional learning: Looking back and moving forward. *Review of Research in Education*, 40(1), 644-681.
- Patrikakou, E., & Weissberg, R. (2007). School-family partnerships to enhance children's social, emotional, and academic learning. *Educating People to be Emotionally Intelligent*, 49-61.

- PSHE Association (2016). Key principles of effective prevention education. London: PSHE Association. <https://www.pshe-association.org.uk/curriculum-andresources/resources/key-principles-effective-prevention-education> adresinden erişildi.
- Sheridan, S. M. (1997). Conceptual and empirical bases of conjoint behavioral consultation. *School Psychology Quarterly*, 12, 119–133.
- Strein, W. ve Koehler, J. (2008). Best practices in developing prevention strategies for school psychology practice. In A. Thomas ve A. J. Grimes (Eds.), *Best practices in school psychology* (Vol. 4, pp. 1309–1322). Bethesda, MD: National Association of School Psychologists.
- Wang, Y., Yang, Z., Zhang, Y., Wang, F., Liu, T., & Xin, T. (2019). The effect of social-emotional competency on child development in Western China. *Frontiers in Psychology*, doi: 10.3389/fpsyg.2019.01282.
- Weissberg, R. P., & Greenberg, M. T. (1998). School and community competence-enhancement and prevention programs. In W. Damon, I. E. Sigel, & K. A. Renninger (Ed.), *Handbook of child psychology: Child psychology in practice* (pp. 877–954). John Wiley & Sons Inc.
- Weissberg, R.P. & Cascarino, J. (2013). Academic learning + social-emotional learning = national priority. *Phi Delta Kappan*, 95(2), 8-13.
- Zins, J. E., Weissberg, R. P., Wang, M. C., & Walberg, H. J. (2001). Social-emotional learning and school success: Maximizing children's potential by integrating thinking, feeling and behavior. *The CEIC Review*, 10(6), 1-3.
- Zins, J. E., Weissberg, R., Wang, M., & Walberg, H. (Ed.) (2004). Building academic success on social and emotional learning: what does the research say? New York: Teachers College Press.

ORTAOKUL ÖĞRENCİLERİNİN ÖĞRETMENLERİNE YÖNELİK SOSYAL DUYGUSAL BECERİLER FARKINDALIK PROGRAMI

Programın Temel Amacı

Çocukların sosyal duygusal becerilerini desteklemek amacıyla öğretmenlere sosyal duygusal becerilerle ilgili farkındalık kazandırmaktır.

Programın Amaçları

CASEL modeli temel alınarak hazırlanan ve üç oturumdan oluşan *Sosyal Duygusal Beceriler Öğretmen Farkındalık Programı-Ortaokul* içeriği ve amaçları aşağıda verilmiştir.

Oturum Sayısı	Amaçlar
1	Grup üyelerinin programın amacını, kapsamını, önemini anlamalarına ve sosyal duygusal becerilerin içeriği hakkında bilgi sahibi olmalarına destek olmak.
1	Grup üyelerinin sosyal duygusal beceriler açısından kendilerini değerlendirmelerine yardımcı olmak.
1	Grup üyelerinin öğrencilerinin sosyal duygusal becerilerini geliştirmeye ilişkin olumlu tutum kazanmalarına ve bu tutum doğrultusunda öğrencilerinin sosyal duygusal becerilerini geliştirmek için bir eylem planı oluşturmalarına destek olmak.

1. OTURUM PLANI

- Süre** : 40-50 dakika.
- Amaç** : Grup üyelerinin programın amacını, kapsamını, önemini anlamalarına ve sosyal duygusal becerilerin içeriği hakkında bilgi sahibi olmalarına destek olmak.
- Materyal** : » Bilgi Notu-1
» Çalışma Yaprağı-1
» Çalışma Yaprağı-2
» Destekleyici Görsel-1
» Yapıştırıcı
» Yapışkan not kâğıdı
- Ön Hazırlık** : » Destekleyici Görsel-1 A3 boyutunda renkli çıktı alınır ve grup ortamında grup üyelerinin görebileceği bir yere asılmak üzere hazırlanır.
» Bilgi Notu-1 A4 boyutunda renkli çıktı alınarak grup üyesi sayısı kadar çoğaltılır.
» Çalışma Yaprağı-1 ve Çalışma Yaprağı-2 A4 boyutunda renkli çıktı alınarak oturum kapsamında oluşturulması planlanan grup sayısı kadar çoğaltılır.
» Çalışma Yaprağı-2'nin çoğaltılmasının ardından belirtilen yerlerden kesilerek gruplara dağıtılmak üzere hazırlanır.
» Oturum öncesi grup lideri tarafından Bilgi Notu-1 okunur.
» Grup üyesi sayısı kadar yapışkan not kâğıdı grup ortamına getirilir.

Süreç

1. Grup lideri tarafından öğretmenler için sosyal duygusal beceriler farkındalık programının içeriğine ve amaçlarına dair bilgi verilir: *"Değerli öğretmenler, sosyal duygusal beceriler farkındalık programına hoş geldiniz. Üç oturum sürecektir bu program sosyal duygusal beceriler olarak adlandırılan öz farkındalık, sosyal farkındalık, sorumlu karar verme, ilişki geliştirme ve öz yönetim becerileriyle ilgili bir programdır. Sizler bu süreçte sosyal duygusal becerilere yönelik farkındalığınızı ve bilgilerinizi artırma, kendinizi bu beceriler açısından değerlendirme ve öğrencilerinizde bu becerileri geliştirme yollarını öğrenme*

olanağı bulacaksınız. Bu oturum bizlerin ilk kez bir araya gelişi. Bu nedenle birbirimizi tanımamıza olanak sağlayacak bir çalışmayla güne başlamak istiyorum.” denilerek tanışma etkinliğine geçilir.

2. Yapışkan not kâğıtları grup üyelerine dağıtılır.
3. *“Değerli öğretmenler sizlere dağıttığım not kâğıtlarına diğer grup üyeleri hakkında bilgi edinmek istediğiniz konular hakkında sorular yazmanızı istiyorum. Bu sorular “En sevdiğiniz yemek nedir?, Gitmek istediğiniz şehir/ülke neresi?, Bir süper gücünüz olsaydı bu ne olurdu?” gibi sorular olabilir. Soruları yazmayı tamamladığınızda yapışkan not kâğıtlarını bana vermenizi isteyeceğim. Sonra bu kâğıtları tahtaya yapıştıracağım.” açıklaması yapılarak sürece dair bilgi verilir.*
4. Soruların yazılması ve yapışkan not kâğıtlarının grup liderine verilmesinin ardından grup lideri tarafından not kâğıtları tahtaya yapıştırılır.
5. Grup üyelerinden çember oluşturmaları, saatin tersi yönünde yürümleri ve grup lideri *“Durun!”* dediğinde durmaları, yapışkan notlara en yakın grup üyesinden başlamak üzere sırayla her bir grup üyesinin tahtaya yapıştırılmış kâğıtlardan bir tanesini seçmesi istenir. Kâğıtların seçilmesinin ardından grup üyelerinden bir kişiyle eşleşmeleri, önce adlarını söylemeleri ve ardından ellerindeki kâğıtlarda yer alan soruları eşleştikleri kişilere sormaları söylenir.
6. Tüm sorular sorulduktan sonra tanışma etkinliği sonlandırılır ve grup üyelerinden eşleştikleri kişiler hakkında neler öğrendiklerine yönelik paylaşımlar alınır.
7. Grup üyelerinin tanışma etkinliğinde yaptığı paylaşımlar özetlenir ve grup kuralları belirlenir.
8. *“Değerli öğretmenler, sizlerden sosyal duygusal beceri çiçeğine (Destekleyici Görsel-1 gösterilerek) bakmanızı istiyorum. Gördüğünüz üzere bu çiçeğin beş yaprağı var ve bu yapraklar birbirlerine değişiyor. Nasıl ki çiçeklerin yapraklarından biri sağlıklı ve canlı bir renge sahip olduğunda diğer yapraklar da sağlıklı ise sosyal duygusal becerilerinizden herhangi birini geliştirdiğinizde veya bu beceriye dair farkındalık kazandığınızda diğer sosyal duygusal becerileri daha etkin bir şekilde kullanabilirsiniz. Bir çiçeğin suya, havaya ve güneşe ihtiyacı olduğu gibi sosyal duygusal becerilerinizi geliştirmek için de sizlerin çaba sarf etmeniz, bir çiçekle ilgilenir gibi bu becerilerinizle ilgilenmeniz gerekiyor. Her bir çiçek aynı tür olsa bile birbirinden farklı. Bazı çiçeklerin yaprakları diğer çiçeklere göre daha canlı renkte iken bazılarının sapları diğer çiçeklerin saplarına göre daha uzun olabilir. Çünkü çiçeğin büyüdüğü toprak, çiçeğin aldığı su, hava ve güneş miktarı değiş-*

mektedir. Sizlerin de sosyal duygusal becerileriniz bu çiçek gibi biricik. Çünkü sizlerin de büyüdüğü yer, yetiştiği aile gibi pek çok açıdan farklılığınız var. Bu oturumda biricik olan bu sosyal duygusal becerilerinize dair bilgi edineceksiniz. Bu çiçeğe baktığınızda sosyal duygusal beceriler kapsamında toplam beş tane beceri yer alıyor. Bu beceriler; öz farkındalık, sosyal farkındalık, öz yönetim, sorumlu karar verme ve ilişki geliştirme becerileri. Sizlerin de bu çiçekten anlayabileceğiniz gibi her bir yaprak her bir beceri birbiriyle ilişkili." açıklaması yapılarak oturumun amacına dair bilgi verilir ve çiçek metaforu açıklanır.

9. Beş kişiden oluşan alt gruplar oluşturulur, her bir grubun lideri seçilir ve lidere Çalışma Yapağı-1 ve Çalışma Yapağı-2 dikkate alınarak hazırlanan yapraklar verilir.
10. "Değerli öğretmenler, sizlere dağıttığım ilk kâğıtta gördüğünüz üzere bir sosyal duygusal beceri çiçeği var. Bu çiçeğin yaprakları üzerinde bu oturumlar boyunca ele alacağımız sosyal duygusal becerilerin adları yazıyor. Yeşil yaprakta öz farkındalık, turuncu yaprakta sosyal farkındalık, mor yaprakta öz yönetim, mavi yaprakta sorumlu karar verme ve kırmızı yaprakta ise ilişki geliştirme becerileri yazıyor. Sizlere dağıttığım daha küçük yapraklarda ise sosyal duygusal becerilerin kapsamına giren alt beceriler yazıyor. Sizlere bu küçük yaprakları rastgele bir şekilde dağıttım. Oluşturduğumuz alt gruplarda arkadaşlarınızla birlikte bu küçük yaprakların hangi büyük yaprak üzerinde olacağına karar vermenizi istiyorum. Küçük yapağın hangi büyük yaprakla ilgili olduğuna karar verdiğinizde, bir başka deyişle hangi alt becerinin hangi sosyal duygusal beceriyle ilgili olduğuna karar verdiğinizde küçük yaprakları Çalışma Yapağı-1'de yer alan büyük yaprakların üzerine yapıştırabilirsiniz." denilerek sürece dair bilgi verilir.
11. Grup üyelerine sosyal duygusal beceri çiçeği üzerinde çalışmaları için süre tanınır ve çalışmalar tamamlandığında alt gruplardaki grup liderlerinden eşleştirme yaptıkları küçük ve büyük yapraklara dair paylaşımda bulunmaları istenir.
12. Paylaşımlar alınırken aşağıdaki sorular sorulur:
 - » Küçük yaprakları hangi büyük yaprakların üzerine yapıştırdınız? Yapıştırdığınız neye göre karar verdiniz?
 - » Eşleştirme yaptığınız büyük yaprakla -sosyal duygusal beceriyle- ilgili yaşamınızdan örnekler verir misiniz?
13. Paylaşımların özetlenmesinin ardından Bilgi Notu-1 grup üyelerine dağıtılır ve bundan sonraki oturumlara getirmeleri istenir.
14. Bilgi Notu-1'den faydalanılarak sosyal duygusal beceriler hakkında bilgi verilir, bu becerilerin kapsamında yer alan alt becerilere dair açıklamalar yapılır ve örnekler verilir.

15. Grup üyelerine bu oturumun özeti yapılır, oturuma katkı sağlayacak duygu ve düşünceleri olup olmadığı sorulur.
16. Grup üyelerinin paylaşımları alındıktan sonra, tüm üyelere katılımları için teşekkür edilerek süreç sonlandırılır.

Uygulayıcıya Not

- » Grup kurallarının belirlendiği aşamada (7. Adım) grup lideri; gruplara ayırma, tartışma, oyun oynama gibi çeşitli yöntemler kullanarak grup kurallarını grup üyeleri birlikte oluşturabilir. Grup kuralları içerisinde, grup üyelerinin paylaşım yaptığı sırada diğer grup üyelerinin paylaşım yapan grup üyesini dinlemesi, grup çalışmalarına belirlenen saat ve günde gelmesi, yapıcı geri bildirimler verilmesi gibi grup dinamiğini etkileyecek önemli kurallar yer almalıdır.
- » Destekleyici Görsel-1 A3 boyutunda renkli çıktı alınamadığı durumlarda siyah-beyaz çıktı alınıp grup lideri tarafından görselde belirtilen renklerde boyanır. Eğer A3 boyutunda çıktı alınamıyorsa bu durumda görsel grup üyesi sayısı kadar A4 boyutunda renkli çıktı alınıp grup üyelerine dağıtılır.
- » Destekleyici Görsel-1'in A4 boyutunda renkli çıktı alınamadığı durumlarda gri tonlamalı çıktı alınıp grup lideri tarafından görselde belirtilen renklerde boyanır. Destekleyici Görsel-1'in çıktı alınamadığı durumlarda grup lideri görselde belirtilen renklere sadık kalmak üzere bu görseli flipcharta/tahtaya çizebilir.
- » Bilgi Notu-1 bu programın tüm oturumlarında grup üyelerinin yanında getireceği bir belgedir. Bu nedenle grup liderinin bu oturumda bu hususu hatırlatması gerekmektedir. Grup liderinin her bir oturumun son dakikalarında grup üyelerine Bilgi Notu-1'i diğer oturuma getirmeleri ve oturuma gelmeden önce gözden geçirmeleri gerektiğini hatırlatması gerekmektedir.
- » Çalışma Yaprığı-1 ve Çalışma Yaprığı-2 üzerinde çalışılırken grup üyesi sayısı dikkate alınarak 4-6 kişilik alt gruplar oluşturulur.
- » Grup üyeleri arasından okuma yazma bilmeyen ya da az bilen veya güçlük çeken grup üyeleri varsa grup lideri Çalışma Yaprığı-2'de yer alan yaprakları renklendirebilir ve grup üyelerinden yaprakları renklerine göre sosyal duygusal beceri çiçeğine yerleştirmeleri istenebilir.
- » Grup lideri tanışma etkinliği sırasında yapışkan not kâğıtları üzerinde yazılan soruların özel hayata müdahale eden ve doğrudan birinin kişisel sınırlarını ihlal edebilecek sorula-

rın yazılmamasına özen göstermelidir. Bu nedenle kartlara soru yazılırken grup lideri grup üyelerini gözlemlemelidir. Böyle bir durumun olduğunu fark eden grup lideri aşağıdaki alternatif soruları grup üyelerine söyleyebilir:

- Bir marka olsaydınız sloganınız ne olurdu?
 - Herhangi bir ünlüyle sohbet etme şansınız olsaydı kimi seçerdiniz?
 - Çocukken en sevdiğiniz oyun neydi?
 - İyi ki bu özelliğe sahibim dediğiniz özellik nedir?
 - Bir şey icat edecek olsaydınız bu ne olurdu?
 - Yeterli imkânınız olsaydı nereye seyahat etmek isterdiniz?
- » Farkındalık programına katılan grup üyelerinin sayısı fazla olması durumunda grup üyelerinden onlara dağıtılan kâğıtlara soru yazmaları ve ayağa kalkmadan yanlarındaki en yakın kişiyle eşleşmeleri istenir.

Bilgi Notu-1



ÖZ FARKINDALIK

Kendini Tanıma: Güçlü ve geliştirilebilir yönleri bilme, değerleri söyleme.

Kendine Güvenme: Yapabileceklerini ve bireysel özelliklerini nasıl kullanılacağını bilme.

Çaba Sarfetme: Kendini geliştirmek için çaba sarf etme.

Duyguları Tanıma: Farklı durumlarda hissedilen duyguların neler olduğunu bilme.

Duyguları İsimlendirme: Hissettiği duyguları söyleme.

Bağ Kurma: Duygu, davranış ve düşünceler arasında bağ kurma.

İyimser Olma: Bireyin kendini geliştirebileceği ve topluma katkı sağlayabileceği yolları bilme.

SOSYAL FARKINDALIK

Başkalarını Önemseme: Diğer insanların yaşadığı duyguları ve deneyimleri önemseme.

Başkalarını Anlama: Başkalarının duygularını ve bakış açılarını anlamak için çaba gösterme.

Saygı Duyma: Farklı bakış açılarına ve kültürel çeşitliliğe saygı duyma.

Farklılıkları Takdir Etme: Farklılıkları zenginlik olarak değerlendirme.

İhtiyaçları Önemseme: Sosyal iyi oluş için gönüllü çalışmalarda yer alma.

ÖZ YÖNETİM

Amaç Belirleme: Kendisine ve topluma yararı olacağını düşündüğü amaçlar belirleme.

Duyguları Kontrol Etme: Duyguları düzenleme becerilerinin neler olduğunu bilme.

Eylem Planı Hazırlama: Amaçlarına ulaşmak için eylem planı hazırlama.

Harekete Geçme: Güçlü ve geliştirilebilir yönlerini amaçlarına ulaşma sürecinde kullanma.

Motivasyonu Sürdürme: Zorluklarla karşılaşılsa bile amacına ulaşmak için çaba gösterme.

Zaman Yönetme: Kişisel zamanı ve sorumlulukları arasında denge kurma.

SORUMLU KARAR VERME

Problemleri Analiz Etme: Karşılaşılan problemlerin ortaya çıkma nedenlerini araştırma.

Problemleri Çözme: Yaşadığı problemleri çözmek için etkili problem çözme stratejileri kullanma.

Değerlendirme: Karar verilmesini engelleyen duygu, düşünce ve davranışların farkına varma.

Karar Verme: Sorumlu karar verme basamaklarını takip etme.

Açık Fikirli Olma: Çevresindeki insanların görüşlerini karar verme ve problem çözme sürecinde dikkate alma.

Etik Davranma: Davranışlarının kendi ve çevresindeki insanların yaşamı üzerindeki etkilerini göz önünde bulundurarak hareket etme.

İLİŞKİ GELİŞTİRME BECERİLERİ

Sağlıklı İlişkiler Kurma ve Sürdürme: Etkili iletişimin sağlıklı ilişkilerin kurulmasında ve sürdürülmesindeki önemini fark etme.

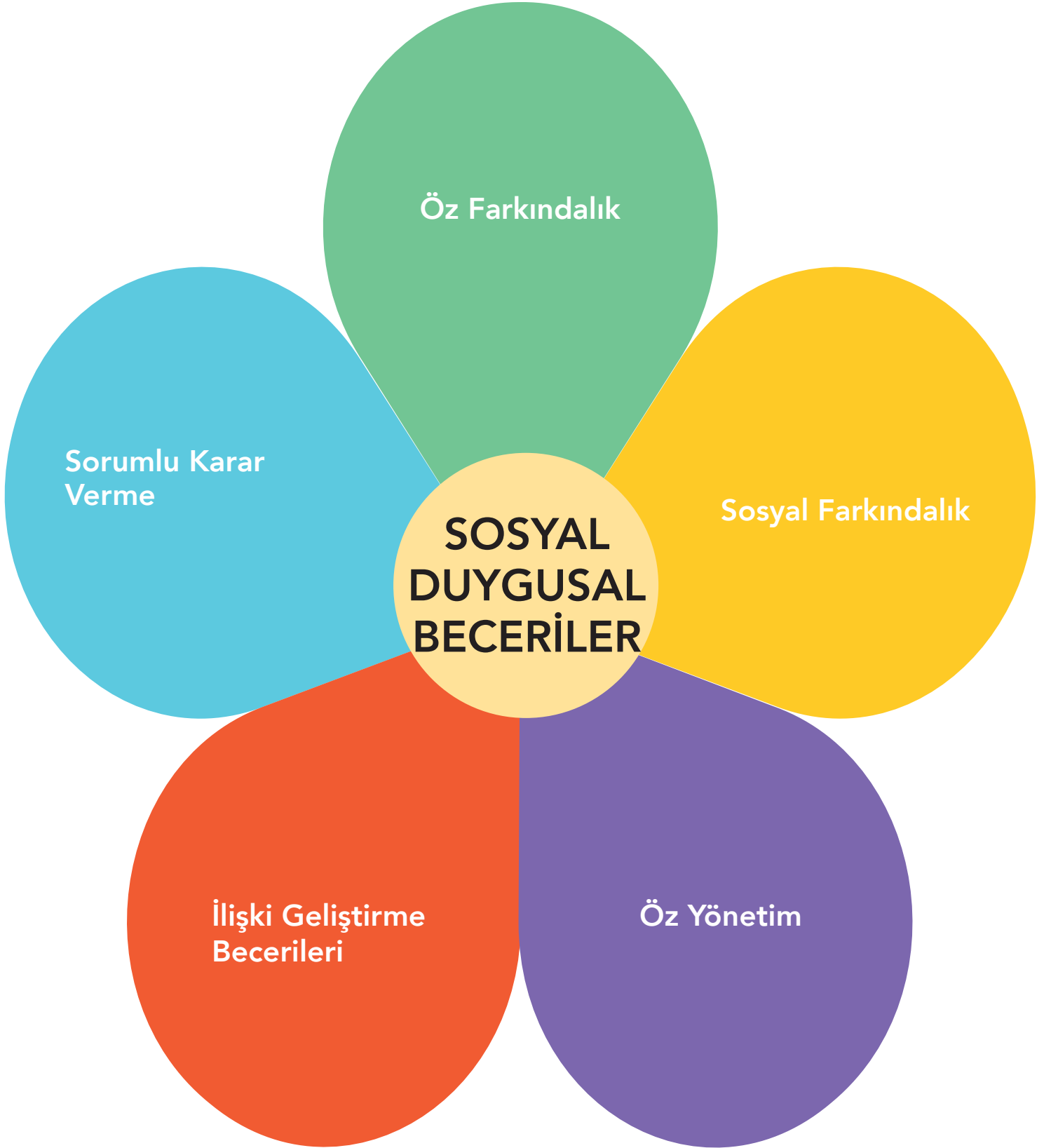
Etkili İletişim: Kişiler arası ilişkilerde düşünceleri, duyguları ve deneyimleri etkili bir şekilde ifade etme.

Yardım Alma ve Verme: Gerektiğinde yardım alma ve verme.

Takım Çalışması: İş birliği yapma ve takım çalışmasına katılma.

Çatışma Çözme: Çatışmaya neden olan davranışları fark etme, etkili çatışma çözme stratejilerini kullanma.

Çalışma Yaprağı-1



Çalışma Yaprağı-2



Kendini
Tanıma

Başkalarını
Önemseme

Amaç
Belirleme

Kendine
Güvenme

Başkalarını
Anlama

Duyguları
Kontrol Etme

Çaba
Sarfetme

Saygı
Duyma

Eylem Planı
Hazırlama

Duyguları
Tanıma

Farklılıkları
Takdir Etme

Harekete
Geçme

Duyguları
İsmlendirme

İhtiyaçları
Önemseme

Motivasyonu
Sürdürme

Bağ
Kurma

Sağlıklı İlişkiler
Kurma ve
Sürdürme

Zaman
Yönetme

İyimser
Olma

Etkili
İletişim

Çatışma
Çözme

Takım
Çalışması

Yardım Alma
ve Verme

Destekleyici Görsel-1



2. OTURUM PLANI

- Süre** : 40-50 dakika.
- Amaç** : Grup üyelerinin sosyal duygusal beceriler açısından kendilerini değerlendirmelerine yardımcı olmak.
- Materyal** : » Çalışma Yaprağı-1
» Destekleyici Görsel-1
» Destekleyici Görsel-2
» Tebeşir veya board marker
» Flipchart/Yazı Tahtası
» Toplu iğne
- Ön Hazırlık** : » Destekleyici Görsel-1 A4 boyutunda enkli olarak çıktı alınır ve belirtilen yerlerden kesilerek beş kart oluşturulur.
» Çalışma Yaprağı-1 A4 boyutunda renkli olarak çıktı alınır ve grup üyesi sayısı kadar çoğaltılır.
» Destekleyici Görsel-2 A3 boyutunda renkli çıktı alınır ve gösterilen yerlerden kesilerek hazırlanır. Her bir sosyal duygusal becerinin kartları üst üste konarak beş farklı kart destesi oluşturulur. Kesilen kâğıtların sayısı grup üyesinin üç katı kadar olmalıdır.
» Grup üyesi sayısı kadar toplu iğne oturum öncesi hazırlanır.

Süreç

1. Grup üyelerinin sosyal duygusal beceriler açısından kendilerini değerlendirecekleri oturuma bir önceki haftanın özeti yapılarak başlanır.
2. Grup üyelerinden bir önceki oturumdan bu oturuma kadarki yaşantılarına dair paylaşımları alınır ve özetlenir.
3. Grup lideri tarafından bu oturumunun amacı aşağıdaki gibi açıklanır.

"Değerli öğretmenler, bir önceki oturumda olduğu gibi bugün de sosyal duygusal becerilerle ilgili farkındalığınızı ve bilginizi arttırmaya devam edeceğiz. Bugün ki oturuma hem sosyal duygusal becerileri tekrar hatırlayacağımız hem de eğlenebileceğimiz bir çalışmayla başlamak istiyorum. Sizleri iki gruba ayıracağım. Her grubun bir sözcüsü olacak ve yanıma gelerek elimdeki kartlardan birini seçecek. (Destekleyici Görsel-1 dikkate

alınarak) Kartta yazan kelimeyi filip charta/yazı tahtasına çizecek. Çizim yapılırken kartta yazan kelimeyi anlatmak yok. Kelimeyle ilgili çizim yapılmaya başladığı andan itibaren çizim yapan kişinin olduğu gruptaki kişiler bu kişinin neyi çizdiğini tahmin etmeye çalışacak. Eğer gruptaki kişiler 1 dakika içinde neyin çizildiğini tahmin ederse elimde bulunan kartlardan bir tanesini daha çekme hakkı kazanacak. Eğer 1 dakika içinde doğru tahmin gelmezse tahmin hakkı diğer gruba geçecek ve bu grubun doğru tahmin etmesi için yine 1 dakikaları olacak. Her iki grupta tahmin edemezse kartta yazanı ben söyleyeceğim. Hangi grubun başlayacağını ve tahmin süresi dolduğunda tahmin hakkının hangi grupta olduğunu ben sizlere söyleyeceğim. Hazırsanız başlayalım.” denilerek ısınma etkinliğine geçiş yapılır.

4. Tüm kartlar üzerinde durulduktan sonra ısınma etkinliğinin tamamlanmasının ardından Çalışma Yaprağı-1 dağıtılır ve aşağıdaki açıklama yapılarak sürece devam edilir:

“Değerli öğretmenler, bir önceki oturumda sosyal duygusal beceriler ve bu becerilerin kapsamında yer alan alt boyutlar hakkında bilgiler elde etmişsiniz. Bu oturumda ise bu bilgileri göz önünde bulundurarak kendinizi bu beceriler açısından değerlendirme imkânı bulacaksınız. Sizlere birazdan dağıtacağım kâğıtları kullanarak bu değerlendirmeyi yapabileceksiniz. Ben kâğıtları dağıttıktan sonra sizlerden sosyal duygusal becerilerinize sahip olma düzeyinizi düşünmenizi istiyorum. Sizlere dağıttığım kâğıtlarda beş tane onay işareti göreceksiniz. Her onay işaretinin üzerinde sosyal duygusal becerilerin adı yazıyor. Her onay işaretinin altında ise az, orta ve çok olmak üzere derecelendirmeler var. Sosyal duygusal beceriler açısından kendinizi değerlendirirken bu derecelendirmeleri kullanmanızı rica ediyorum. Eğer ilgili sosyal duygusal beceriye az düzeyde sahip olduğunuzu düşünüyorsanız veya kendinizi bu beceri açısından fazlasıyla geliştirilmesi gereken düzeyde hissediyorsanız onay işaretinin içine bu sosyal duygusal becerinin adını küçük harflerle yazınız. Herhangi bir beceriye orta düzeyde sahip olduğunuzu düşünüyorsanız veya kendinizi bu beceri açısından yetkinlik düzeyinizi ortalama olarak değerlendiriyorsanız, onay işaretinin içine bu becerinin adını ilk harfler büyük olacak şekilde yazabilirsiniz. Bir sosyal duygusal beceriyi kullanırken kendinizi oldukça yetkin hissediyorsanız veya bu beceriye yüksek düzeyde sahip olduğunuzu düşünüyorsanız onay işaretinin içine büyük harflerle bu becerinin adını yazabilirsiniz. Yazının boyutu, şekli, rengi veya bu yazıyı onay işaretinin sonuna veya başına yazma staliniz tamamen size ait. İstedığınız şekilde yazabilirsiniz. Burada önemli olan, onay işaretinin içini doldururken bu beceri üzerinde düşünmeniz. Şimdi sizlerden ilgili sosyal duygusal beceriyi ne kadar sık kullandığınızı veya bu beceriyi kullanırken kendinizi ne kadar yetkin hissettiğinizi düşünmenizi ve düşündükten sonra yazmanızı istiyorum.”

5. Grup üyelerine Çalışma Yaprağı-1'i tamamlamaları için süre verilir.

6. Gönüllü grup üyelerinden öz farkındalıktan başlamak üzere sırasıyla sosyal farkındalık, öz yönetim, sorumlu karar verme ve ilişki geliştirme becerileri hakkındaki paylaşımları aşağıdaki sorular kullanılarak alınır:
 - » Her bir onay işareti üzerinde belirttiğiniz yazının tipi (Baş harflerinin büyük-küçük olması veya tamamen büyük harflerle yazılması.) biliyorsunuz ki sizin sosyal duygusal becerilerinizin düzeyini temsil ediyordu. Bu onay işaretine ne yazdınız? Bu yazıyla ilgili neler düşünüyor ve nasıl hissediyorsunuz?
 - » Onay işaretlerine yazıları yazarken seviyelere nasıl karar verdiniz?
 - » Hangi onay işaretine yazı yazarken daha çok düşündünüz? Nedenleri nedir?
 - » Onay işaretine yazı yazarken hangi yaşantılarınızdan yola çıktınız, örnek verir misiniz?
7. Grup üyelerinin bireysel değerlendirmelere ilişkin yaptıkları paylaşımlar özetlenir.

"Değerli öğretmenler, şimdi birbirinizle sosyal duygusal becerilere ilişkin değerlendirmelerinizi paylaşabileceğiniz bir çalışma yapacağız. Sizlerden bir iç, bir dış olmak üzere iki daire oluşturmanızı isteyeceğim. Ardından sizlere üzerinde çalıştığımız sosyal duygusal beceriyle ilgili kartlar vereceğim. (Destekleyici Görsel-2 dikkate alınarak) Bu kartlar üzerinde konuştuğumuz sosyal duygusal becerinin adı ile az, orta ve çok olarak değerlendirildiği yazıyor. Az önce yaptığınız çalışmayı düşünerek ilgili sosyal duygusal beceri nasıl değerlendirdiyseniz o şekilde bir kart seçip toplu iğne yardımıyla bu kartı diğer grup üyesinin görebileceği şekilde kıyafetinize yerleştireceksiniz. Örneğin Çalışma Yaprağı-1'de sosyal farkındalık becerisinde kendinizi oldukça yetkin hissettiğiniz için bu becerinin adını büyük harflerle yazdıysanız bu çalışmada da üzerinde "SOSYAL FARKINDALIK – ÇOK" yazan kartı seçeceksiniz. Ben 'Başlayın!' dediğimde iç çemberde bulunanlar sola doğru, dış çemberdeki sağa doğru dönecek ve daire şeklini koruyarak yürümeye devam edeceksiniz. Ben 'Durun!' dediğimde iç çemberlerdeki kişiler arkaya dönecek ve karşısındaki dış çemberde yer alan kişiyle eşleşecek. Eşleşmelerin ardından kıyafetinize takılı olan kartlarla ilgili paylaşımlarda bulunacaksınız. Bu derecelendirmeyi nasıl yaptığınızı, neye göre karar verdiğinizi veya bu beceriyi geliştirmek için neler yaptığınızı açıklayacaksınız. Benzer şekilde eşleştiğiniz kişide az kartı takılıysa sizde çok veya orta varsa bu beceriyi geliştirmek için sizden tavsiye alabilecek. Bir sonraki beceriye geçmek için ben tekrar 'Başlayın!' diyeceğim. Ben bu yönergeyi verdiğimde herkes eşleştiği kişiyle yer değiştirecek. Örneğin önce iç çemberde olan kişi paylaşımlardan sonra dış çembere geçecek. Çemberde yerleriniz değiştiğinde ben sizlere üzerinde çalışacağımız kartları dağıtacağım. Önce öz farkındalıktan başlayacağız. Ardından sırasıyla sosyal farkındalık, öz yönetim, sorumlu karar verme ve ilişki geliştirme becerileriyle devam edeceğiz." denilerek sürece dair bilgi verilir.

8. Beş sosyal duygusal beceri üzerinde durulduktan sonra bu çalışma sonlandırılır ve aşağıdaki sorular aracılığıyla paylaşımlar alınır:
 - » Diğerlerine göre daha az düzeyde derecelendirdiğiniz becerilere baktığınızda hangi becerilerde daha fazla yetkin olmak isterdiniz?
 - » Sosyal duygusal beceri kartlarında çok veya orta yazan grup üyelerinden ne gibi tavsiyeler aldınız? Bu tavsiyelerle ilgili neler düşünüyor ve hissediyorsunuz?
 - » Az veya orta kartları seçtiğiniz becerileri nasıl geliştirmeyi düşünüyorsunuz?
9. Grup üyelerinin paylaşımları alınır ve özetlenir.
10. Bu oturuma dair genel bir özet yapıldıktan sonra grup üyelerinden oturuma katkı sağlayacak duygu ve düşünceleri olup olmadığı sorulur.
11. Grup üyelerinin paylaşımları alındıktan sonra, tüm üyelere katılımları için teşekkür edilerek süreç sonlandırılır.

Uygulayıcıya Not

- » Isınma etkinliği sırasında kartlarda yazılan sosyal duygusal beceriler tahmin edildiğinde veya grup lideri bu beceriyi söylediğinde bu beceriyi tanımlanması, bu becerinin alt boyutlarından söz edilmesi veya bu beceriye dair örnekler verilmesi gerekmektedir.
- » Destekleyici Görsel-1'in çıktısı alınıp belirtilen yerlerden kesilemediği durumlarda grup lideri A4 boyutundaki kâğıda sosyal duygusal becerilerin adlarını yazabilir. Bu noktada önemli olan kartta/kâğıtta yazan sosyal duygusal becerinin adının diğer grup üyeleri tarafından görülmemesidir.
- » Isınma etkinliği sırasında çizim yapılmakta güçlük çekilirse grup üyelerinin kartlarda yazan sosyal duygusal becerileri kelime kullanmadan hareketleriyle anlatmaları istenir.
- » Çalışma Yaprağı-1'in renkli olarak çıktısı alınamadığı durumlarda A4 boyutunda gri tonlamalı çıktı alınarak sosyal duygusal becerilerin olduğu renkler grup lideri tarafından ilgili renklere boyanır. Bu şekilde grup üyelerine dağıtılır.
- » Destekleyici Görsel-2'in A3 boyutunda, renkli çıktısı alınmadığı durumlarda gri tonlamalı çıktı alınıp grup lideri tarafından görselde belirtilen renklere boyanır. Eğer A3 boyutunda çıktı alınamıyorsa bu durumda görsel grup üyesi sayısı kadar A4 boyutun-

da renkli çıktı alınıp grup üyelerine dağıtılır. Destekleyici Görsel-2'nin A4 boyutunda renkli çıktısı alınamadığı durumlarda gri tonlamalı çıktı alınıp grup lideri tarafından görselde belirtilen renklerde boyanır.

- » Grup üyelerinin sosyal duygusal becerilerine dair paylaşımlar yaptığı ve iç içe iki daire oluşturduğu aşamada hem içteki hem de dıştaki dairedeki grup üyesi sayısı aynı olmalıdır. Bu aşamada eğer grup üyelerinin sayısı fazla ise grup lideri on gönüllü grup üyesini diğer grup üyelerinin görebileceği bir yere davet eder ve diğer grup üyelerinin yanındaki kişilerle eşleşmesini isteyebilir.

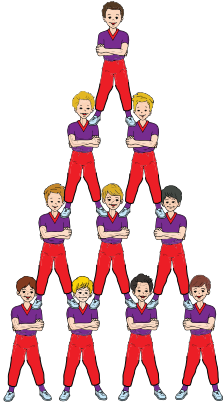
Çalışma Yaprağı-1

ÖZ FARKINDALIK: Kendini Tanıma, Kendine Güvenme, Çaba Sarfetme, Duyguları Tanıma ve İsimlendirme, Bağ Kurma ve İyimser Olma



AZ: öz farkındalık
ORTA: Öz Farkındalık
ÇOK: ÖZ FARKINDALIK

SOSYAL FARKINDALIK: Başkalarını Önemseme, Başkalarını Anlama, Saygı Duyma, Farklılıkları Takdir Etme, İhtiyaçları Önemseme



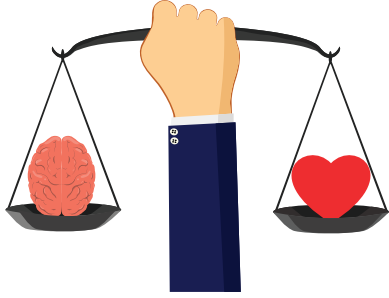
AZ: sosyal farkındalık
ORTA: Sosyal Farkındalık
ÇOK: SOSYAL FARKINDALIK

ÖZ YÖNETİM: Amaç Belirleme, Duyguları Kontrol Etme, Eylem Planı Hazırlama, Harekete Geçme, Motivasyonu Sürdürme, Zaman Yönetme



AZ: öz yönetim
ORTA: Öz yönetim
ÇOK: ÖZ YÖNETİM

SORUMLU KARAR VERME: Problemleri Analiz Etme, Problemleri Çözme, Değerlendirme, Karar Verme, Açık Fikirli Olma



AZ: sorumlu karar verme

ORTA: Sorumlu Karar Verme

ÇOK: SORUMLU KARAR VERME

İLİŞKİ GELİŞTİRME BECERİLERİ: Sağlıklı İlişkiler Kurma ve Sürdürme, Etkili İletişim, Yardım Alma ve Verme, Takım Çalışması, Çatışma Çözme



AZ: ilişki geliştirme becerileri

ORTA: İlişki Geliştirme Becerileri







ÇOK: İLİŞKİ GELİŞTİRME BECERİLERİ



Destekleyici Görsel-1



Destekleyici Görsel-2

<p>ÖZ YÖNETİM</p> <p>ÇOK</p> 	<p>Öz Yönetim</p> <p>ORTA</p> 	<p>öz yönetim</p> <p>AZ</p> 
<p>ÖZ FARKINDALIK</p> <p>ÇOK</p> 	<p>Öz Farkındalık</p> <p>ORTA</p> 	<p>öz farkındalık</p> <p>AZ</p> 
<p>SOSYAL FARKINDALIK</p> <p>ÇOK</p> 	<p>Sosyal Farkındalık</p> <p>ORTA</p> 	<p>sosyal farkındalık</p> <p>AZ</p> 
<p>SORUMLU KARAR VERME</p> <p>ÇOK</p> 	<p>Sorumlu Karar Verme</p> <p>ORTA</p> 	<p>sorumlu karar verme</p> <p>AZ</p> 
<p>İLİŞKİ GELİŞTİRME BECERİLERİ</p> <p>ÇOK</p> 	<p>İlişki Geliştirme Becerileri</p> <p>ORTA</p> 	<p>ilişki geliştirme becerileri</p> <p>AZ</p> 

3. OTURUM PLANI

- Süre** : 40-50 dakika.
- Amaç** : Grup üyelerinin öğrencilerinin sosyal duygusal becerilerini geliştirmeye ilişkin olumlu tutum kazanmalarına ve bu tutum doğrultusunda öğrencilerinin sosyal duygusal becerilerini geliştirmek için bir eylem planı oluşturmalarına destek olmak.
- Materyal** : » Bilgi Notu-1
 » Çalışma Yaprağı-1
 » Destekleyici Görsel-1
 » Destekleyici Görsel-2
 » Destekleyici Görsel-3
 » Destekleyici Görsel-4
 » Farklı renklerde yapışkan not kâğıtları
 » Kurşun kalem
 » 2 metre boyunda iki ip
 » Beş farklı renkte zarf
- Ön Hazırlık** : » Grup üyesi sayısının en az iki katı kadar yapışkan not kâğıdı grup ortamına getirilir.
 » Grup üyelerinin çalışmaları sırasında kullanacakları iki metre boyundaki iki ip grup ortamına getirilir.
 » Destekleyici Görsel-1 ve Destekleyici Görsel-3'ün A3 boyutunda renkli çıktısı alınır.
 » Destekleyici Görsel-2'nin A4 boyutunda renkli çıktısı alınır, belirtilen yerlerden kesilir ve oturum öncesi hazırlanır.
 » Destekleyici Görsel-4, grup lideri tarafından oturum öncesi incelenir.
 » Çalışma Yaprağı-1, grup üyesi sayısı kadar çoğaltılır. Farklı renklerdeki zarfların içine konur.
 » Bilgi Notu-1, grup üyelerinin görebileceği bir yere yansıtılmak üzere gerekli hazırlıklar yapılır.

Süreç

1. Farkındalık programının son oturumuna bir önceki haftanın özeti yapılarak başlanır.
2. Grup üyelerinden bir önceki oturumdan bu oturuma kadarki yaşantılarına dair paylaşımları alınır ve özetlenir.
3. Grup lideri tarafından öğretmenlere yönelik sosyal duygusal beceriler farkındalık programının son oturumunun amacı açıklanır.

“Değerli öğretmenler şimdi sizlerle sosyal duygusal becerileri hatırlayabileceğimiz bir çalışma yapacağız. Sizlerden yanınızdakilerle eşleşmenizi, eşleştiğiniz kişiye burada gördüğünüz gibi (Bilgi Notu-1) 1 dediğimde öz farkındalıkla, 2 dediğimde sosyal farkındalıkla ilgili, 3 dediğimde öz yönetim, 4 dediğimde sorumlu karar vermeyeyle ilgili, 5 dediğimde ilişki geliştirmeyeyle ilgili soruyu sormanızı ve eşleştiğiniz kişinin sorduğu soruya cevap vermenizi istiyorum. Tüm sorular cevaplandığında çalışmamız tamamlanmış olacak.” denilerek ısınma etkinliğine geçiş yapılır.

4. Isınma etkinliğiyle ilgili paylaşımlar grup üyelerinden alınır ve özetlenir.
5. Isınma etkinliğinin tamamlanmasının ardından *“Değerli öğretmenler, hep birlikte eğlenerek bugüne kadar öğrendiğiniz ve kendinizi değerlendirdiğiniz sosyal duygusal becerileri tekrar etmiş olduk. Bugün sizlerle birlikte öğrencilerinizin sosyal duygusal beceriler arasından geliştirmek istediği, kendisini daha az yetkin gördüğü ve/veya kendisini orta ve az olarak değerlendirdiği sosyal duygusal becerileri geliştirmelerine nasıl destek olacağınıza dair çalışmalar yapacağız. Bu çalışma için sizlerin arasından yedi gönüllüye ihtiyacım olacak.”* denilerek sürece dair bilgi verilir.
6. Grup üyeleri arasından gönüllü olan 7 grup üyesi seçilir ve Destekleyici Görsel-4'te belirtilen şekilde grup üyelerinin yerleşimi sağlanır.
7. Diğer grup üyelerinin görebileceği bir yerde duran 7 grup üyesine roller dağıtılır. Bir grup üyesine *“yolun başındaki öğretmen”*, üç grup üyesine öğretmenin sol tarafında ipleri tutan *“destekleyici tutum ve davranışları sergileyen öğretmen”* ve üç grup üyesine de öğretmenin sağ tarafında ipleri tutan *“engelleyici tutum ve davranışları sergileyen öğretmen”* rolü verilir.
8. Rolü olmayan diğer grup üyeleri *“engelleyici”* ve *“destekleyici”* olmak üzere ikiye ayrılır.
9. Destekleyici Görsel-1, diğer grup üyelerinin görebileceği bir yere asılır. *“Yolun başındaki öğretmen”* rolünde olan grup üyesine Destekleyici Görsel-1'de yer alan senaryoyu sesli bir şekilde okuması söylenir ve ardından böyle bir durumda olsaydı neler yapabileceğini düşünmesi istenir.

10. Destekleyici Görsel-2’de yer alan “Engelleyici Tutum ve Davranışlar” kartı “engelleyici öğretmen” rolündeki grup üyelerine, “Destekleyici Tutum ve Davranışlar” kartı ise “destekleyici öğretmen” rolündeki grup üyelerine verilir. Kartlar üzerinde düşünceleri ve sıraları geldiğinde kartlar üzerindeki tutum ve davranışları sergilemek için gerekçeler bulmaları istenir.
11. Yolun başındaki öğretmen rolünde olan grup üyesinden yolda ilerlemeye başlaması ve engelleyici rolündeki grup üyelerinin yanına giderek bu durumda neler yapması gerektiğini sorması istenir. Engelleyici rolündeki grup üyelerinin kartta yazanları yaparak bu sorunu nasıl çözebileceğini açıklar. Bu sırada grup içinde engelleyici rolündeki diğer gönüllü grup üyeleri engelleyici nitelikte olan başka tutum ve davranışlara örnekler verirler. Yolda olan grup üyesi cevap vermeden yoluna devam eder ve bu kez destekleyici rolündeki grup üyelerinin yanına giderek bu durumda neler yapması gerektiğini sorar. Destekleyici rolündeki grup üyelerinin kartta yazanları yaparak bu sorunu nasıl çözebileceğini açıklar. Bu sırada grup içinde destekleyici rolündeki diğer gönüllü grup üyeleri destekleyici nitelikte olan başka tutum ve davranışlara örnekler verirler. Yolun sonuna gelen grup üyesi hangi rolde ifade edilen tutum ve davranışların bu soruna çözüm bulabileceğini düşünüyorsa bu tutum ve davranışları açıklar.
12. Gönüllü grup üyelerinden yerlerine geçmeleri istenir ve grup lideri tarafından “Sizce bu roller arasında hangi rolün önerdiği tutum ve davranışlar öğrencilerinin sosyal duygusal becerilerini geliştirmekte güçlük yaşayan ve bu nedenle de okul ortamında sorun yaşayan bu öğretmenin sorununu çözebilir? Neden?” sorusu sorulur.
13. Grup üyelerinin paylaşımları alınır ve yapılan paylaşımlar özetlenir.
14. Grup lideri tarafından aşağıdaki açıklama yapılarak sürece devam edilir:

“Değerli öğretmenler, şimdi yapacağımız çalışma için sizlerin beş gruba ayrılmanızı istiyorum. Her grup kendi liderlerini belirleyecek. Sizlere birazdan farklı renklerde zarflar vereceğim. Her bir zarfın içerisinde öğrencilerinin belli bir sosyal duygusal becerisini geliştirmesi gereken öğretmenlerin yaşantılarına dair senaryolar bulunmaktadır. Grubunuzun lideri gelecek ve bu zarflardan bir tane seçip kendi grubuna geri dönecektir. Tüm grupların elinde zarflar olduğunda grubunuzdaki kişilerle birlikte zarfların içindeki senaryoları okumanızı, bu senaryo üzerinde tartışmanızı ve bir önceki çalışmada yaptığımız gibi her senaryoya ilişkin Engelleyici ve Destekleyici Tutum ve Davranış kartlarını hazırlamanızı ve bu tutum ve davranışları sergilemeniz durumunda öğrencilerinizin sosyal duygusal becerilerinde nelerin değişebileceğini yazmanızı bekliyorum.”
15. Çalışma Yaprağı-1, grup üyelerine dağıtılır ve grupların zarf içerisinde yer alan sosyal duygusal becerilerle ilgili senaryolar üzerinde çalışmaları istenir.

16. Tüm grupların yazım işlemleri tamamlandığında grup liderinin senaryolara ilişkin ne tür tutum ve davranışlar yazdıklarını diğer grup üyeleriyle paylaşmaları istenir.
17. Paylaşımların yapılmasının ardından grup lideri tarafından aşağıda yer alan sorular grup üyelerine yöneltilir:
 - » Bu oturumlara katılmadan önceki tutum ve davranışlarınızı düşündüğünüzde, hangi alanda (Destekleyici mi, engelleyici mi?) daha fazla davranışlar sergilediğinizi fark ettiniz? Şu anda kendinizi hangi alana daha yakın hissediyorsunuz?
 - » Engelleyici tutum ve davranışlar kartına yazdıklarınızı yaptığınız bir zamanı düşünün ve bu zaman dilimde yaşadıklarınızı şimdi yaşıyor olsaydınız nasıl davranırdınız?
 - » Destekleyici tutum ve davranışlar kartına yazdıklarınızı yaptığınız bir zamanı düşünün ve bu zaman dilimde yaşadıklarınızı şimdi yaşıyor olsaydınız bu davranışlarınıza ek olarak neler yapabilirdiniz?
18. Gönüllü grup üyelerinin paylaşımlarının ardından paylaşımlar özetlenir.
19. Grup lideri tarafından aşağıdaki açıklama yapılarak son etkinliğine geçiş yapılır:

“Değerli öğretmenler, bu programın 1. oturumunda duygusal beceri metaforu üzerinden giderek sosyal duygusal beceriler ve sosyal becerilerin alt boyutlarıyla ilgili bilgiler elde ettiniz. 2. oturumda onay işareti kullanarak ve iç dış çember oluşturup birbirinizle konuşarak sosyal duygusal beceriler açısından kendinizi değerlendirme fırsatı yakaladınız. Bu oturumda ise öğrencilerinizin sosyal duygusal becerilerini geliştirme yollarını öğrendiniz. Bunu öğrenmiş olmanız vedalaşma zamanının geldiğini söylüyor. Bildiğiniz üzere ilk oturumdan itibaren sosyal duygusal becerileri bir çiçeğe benzettik. Her birey biricik ve özel olduğu için her birinizin çiçeği birbirinden farklı: Tıpkı öğrencilerinizin çiçekleri gibi. Dolayısıyla her birinizin sınıf ortamı birbirinden farklı bir çiçek bahçesi: Tıpkı bu grubun oluşturduğu rengarenk çiçeklerle dolu bahçe gibi. Bu rengarenk çiçek bahçesini somut olarak görmeye ne dersiniz? Gördüğünüz gibi (Destekleyici Görsel-3) burada farklı renklerde pek çok çiçek var. Sizlerden ilk oturumdan bu oturuma geçen zamanı düşünmenizi ve sizlere dağıttığım kâğıtlara bu süreçte kendinize kattığınız veya öğrendiğiniz bir şeyi yazmanızı istiyorum. Bir cümle yazabilir, bir slogan oluşturabilir veya duygunuzu yazabilirsiniz. Üzerine notlar yazdığınız kâğıtları istediğiniz çiçeğin üzerine yapıştırabilirsiniz. Kâğıtları yapıştırırken yazdığınız cümleleri okumanızı diliyorum.”

20. Çiçek bahçesinin oluşturulmasının ardından grup lideri tarafından aşağıdaki açıklama yapılır:

“Umarım bu oturumlar boyunca elde ettikleriniz hem sizin hem de öğrencilerinizin çiçeklerini daha da güzelleştirmesine ve böylelikle okullarınızda ve sınıflarınızda rengârenk çiçek bahçeleri oluşturmanıza katkı sağlar.”

21. Grup üyelerinin sonlandırmaya ilişkin duygu ve düşünceleri alınır ve bu paylaşımlar özetlenir.
22. Grup üyeleri birbirleriyle ve grup lideriyle vedalaşarak oturum sonlandırılır.

Uygulayıcıya Not

- » Grup üyesi sayısının fazla olduğu durumlarda, vedalaşma etkinliği yapılırken grup üyeleri yapışkan notlara bir cümle yazabilir, bir slogan oluşturabilir veya duygularını yazabilir. Gönüllü olan grup üyeleri Destekleyici Görsel-3'e yazdıklarını yapıştırabilir.
- » Destekleyici Görsel-3'ün A3 boyutunda renkli çıktısı alınamadığı durumlarda, siyah ve beyaz olarak çıktı alınabilir. Grup lideri tarafından renklendirilebilir.
- » Destekleyici Görsel-1'in A3 boyutunda çıktısı alınamadığında görselde yazan hikâye grup üyelerine okunabilir.
- » Destekleyici Görsel-2'nin A3 boyutunda çıktısı alınamadığında A4 boyutunda çıktı alınıp grup üyelerinin görebileceği bir yere asılabilir veya slayt olarak yansıtılabilir.
- » Destekleyici Görsel-3'ün çıktısı alınıp grup üyelerinin görebileceği yere asılamadığında, grup üyelerinden tahtaya kendi çiçeklerini çizmeleri ve bu çiçekler üzerine oturumlarda elde ettiklerini yazmaları istenebilir. Bu durumda grup lideri çiçeklerin gövdeleri birbirine değecek şekilde çizer.
- » Çalışma Yaprağı-1'de yer alan örnek olaylar grup dinamiğine veya grup üyelerinin özelliklerine göre değiştirilebilir/arttırılabilir veya eksiltilebilir.
- » Grup lideri rolü olmayan diğer grup üyelerini "engelleyici" ve "destekleyici" olmak üzere ikiye ayırırken eşit dağılım yapmaya özen göstermelidir. Grup üyelerine 1, 2 şeklinde numara vererek 1'ler "engelleyici", 2'ler "destekleyici" denilebilir.
- » 10. adımda yapılacaklar grup liderinin süreyi yönetme biçimine göre ve grup dinamiğine göre farklı üyelerin katılımıyla gerçekleşebilir.
- » Grup liderinin ip bulamaması durumunda diğer grup üyeleri yan yana geçerek sınır oluşturabilir.

Bilgi Notu-1



Öz Farkındalık

İyi ki bu özelliğe sahibim dediğiniz üç özellik nedir?



Sosyal Farkındalık

Ne tür gönüllü çalışmalara katılıyorsunuz?



Öz Yönetim

Duygularınızı kontrol edebildiğiniz anlar nelerdir?



Sorumlu Karar Verme

Hayatınızda büyük değişikliklere yol açan karar neydi?



İlişki Geliştirme Becerileri

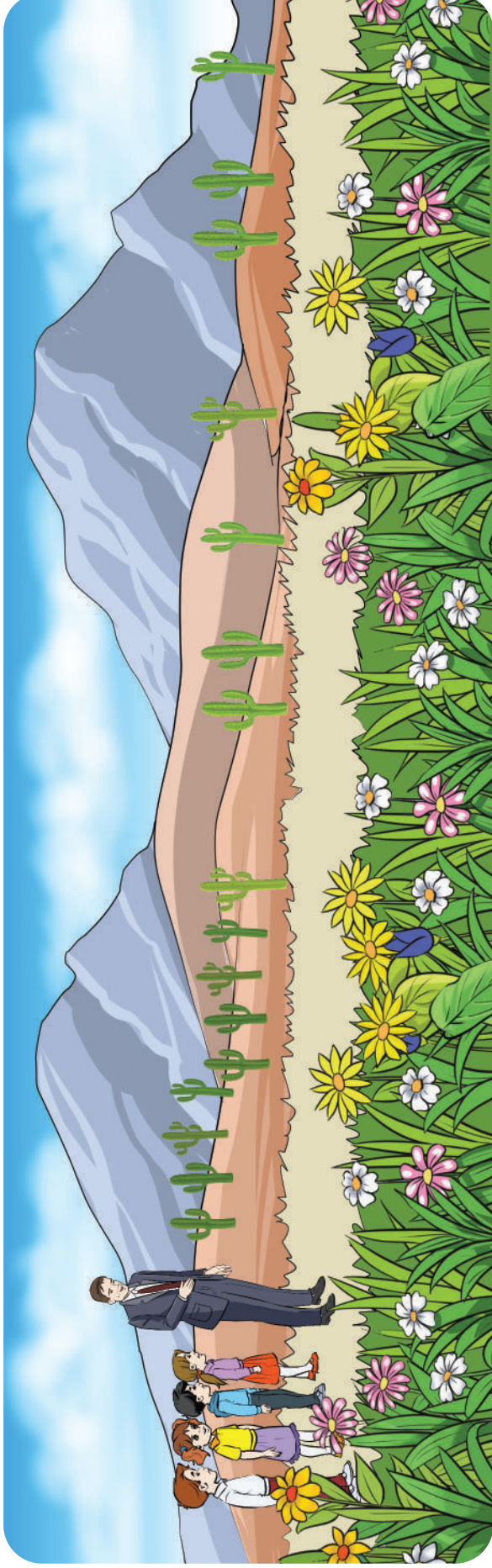
Sahip olduğunuz ilişkilerde sizi öne çıkaran nedir?

Çalışma Yaprağı-1

Senaryo: Öz Farkındalık

Bir okuldaki ortaokul öğrencilerinin araştırma projesi hazırlamaları ve zamanında teslim etmeleri gerekmektedir. Teslim tarihinin yaklaştığını ve öğrencilerinin bu konuda harekete geçemediklerini fark eden Mahmut öğretmen sırasında öğrencilerin potansiyeli olmasına karşın proje yazmak istemediklerini, araştırma projesinin kabul alabilmesi için yeterli donanıma sahip olmadıklarını düşünmüşler öğrenmiştir.

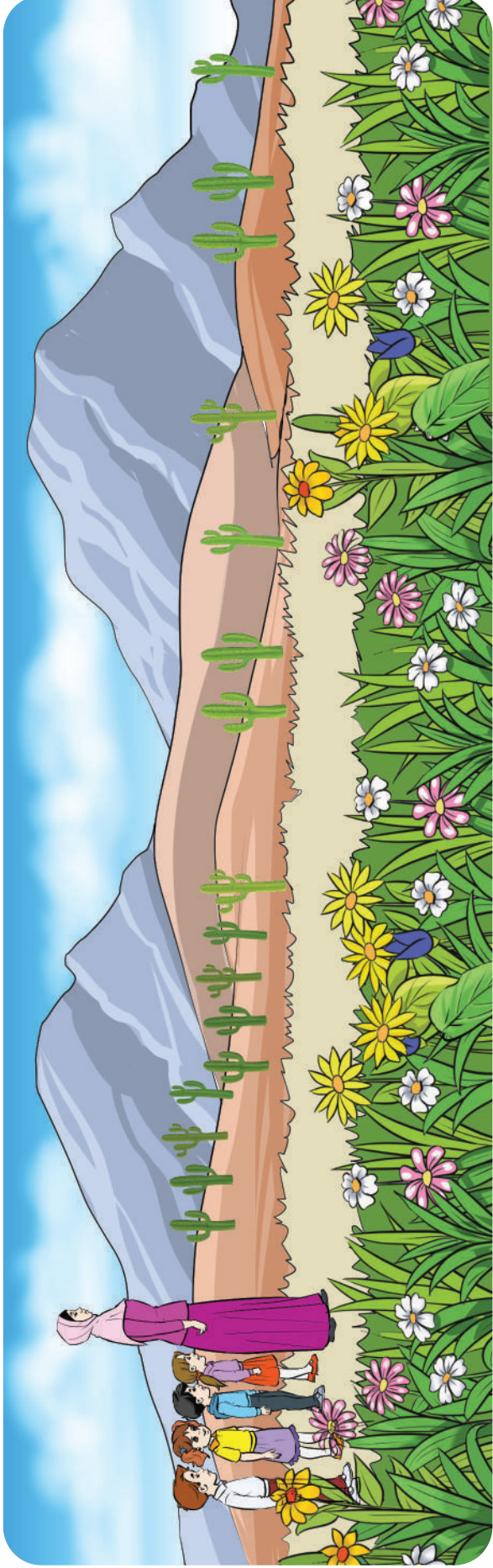
Engelleyci tutum ve davranışlar:



Destekleyici tutum ve davranışlar:

Senaryo: Sosyal Farkındalık

Sınıf yönetimi konusunda güçlük yaşayan Aslı Öğretmen, sınıf içerisinde bu güçlüğü neden olduklarını düşündüğü öğrencileri gözlemlemeye başlamıştır. Gözlemleri sırasında bu öğrencilerin sadece sınıfta değil aynı zamanda tenefüste de arkadaşlarıyla kavgaya attığını ve grup çalışmalarında sorunlar yaşadığını fark etmiştir. Bu öğrencilerle konuşmuş, onlara bazı çözüm önerileri sunmuş ve onların güçlük çıkardıkları durumlarda hissettiği duyguları anlatmıştır. Öğrenciler Aslı Öğretmen'in görüşlerine saygı duymamış, çözüm önerilerini denememiş ve öğretmenlerinin söylediklerini görmezlikten gelmişlerdir.

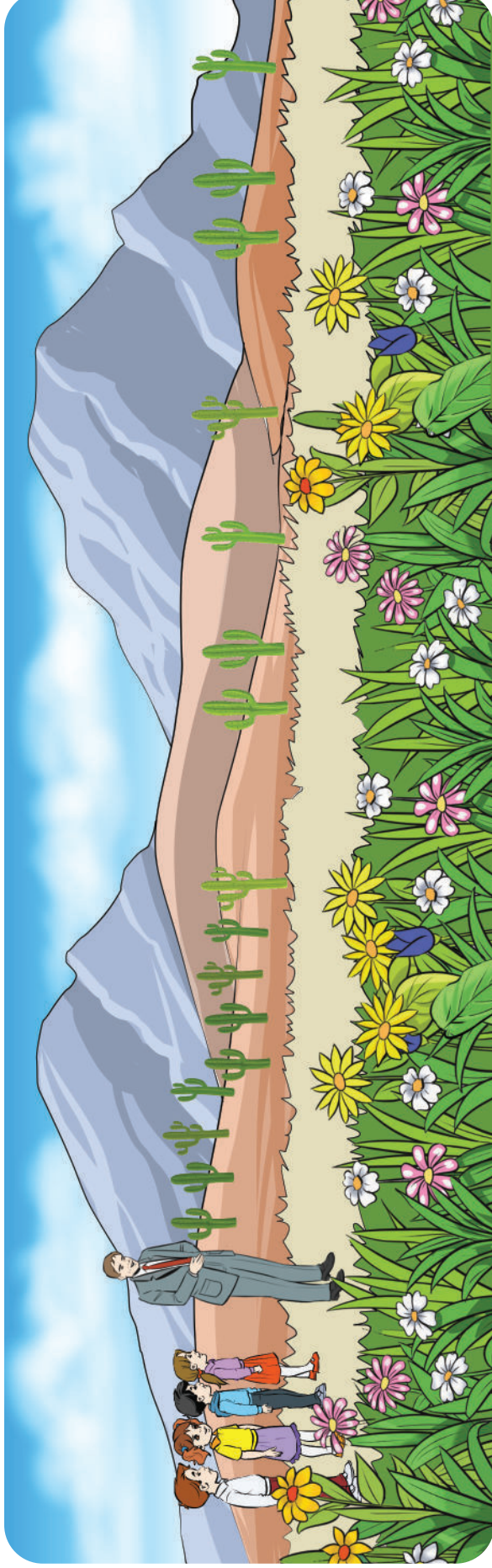
Engelleyci tutum ve davranışlar:**Destekleyici tutum ve davranışlar:**

Çalışma Yaprağı-1

Senaryo: Öz Yönetim

Fuat Öğretmen, öğrencilerinin her sınav döneminde streslerini kontrol edemediklerini fark etmiştir. Sebeplerini araştırdığında öğrencilerinin zamanı etkili bir şekilde yönetemediklerini ve ders çalışmak için yeterli kadar motivasyonları olmadığını bulmuştur. Diğer öğretmenlerden bu öğrencilerinin ödev yapma, sınav çalışması gibi sorumluluklarını son ana kadar yerine getiremediklerini ve bu nedenle de sınav dönemlerinde kaygı seviyelerinin arttığını öğrenmiştir.

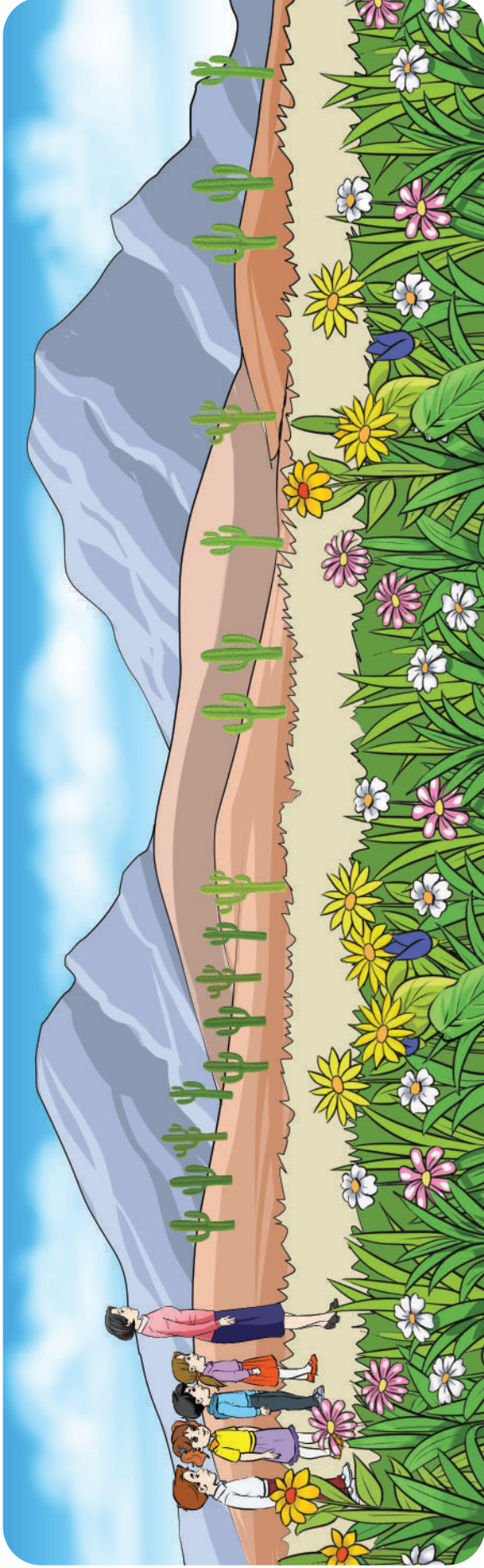
Engellejici tutum ve davranışlar:



Destekleyici tutum ve davranışlar:

Senaryo: Sorumlu Karar Verme

Öğrencilerin karar verme ve problem çözme becerilerini geliştirmek isteyen Özge Öğretmen herhangi bir çalışma yapmadan önce öğrencilerinin mevcut durumlarını ve ihtiyaçlarını öğrenmek istemiştir. Öğrencilerinin ders seçimi ve eğitsel klüp seçimi gibi eğitimi ve kariyer yaşamlarıyla ilgili her konuda kararsız olduklarını fark etmiştir. Öğrenciler, aileleri veya öğretmenleri bu karar verme sürecine müdahale etmedikçe karar vermekten kaçınmaktadırlar. Bunun üzerine Özge öğretmen öğrencilerin karar verme becerilerini geliştirecek grup çalışması tasarlamıştır. Fakat bu çalışmalar sırasında öğrencilerinin grup çalışmalarında yaşadıkları problemleri çözmek için analiz etmek ve çaba sarf etmek yerine grup çalışmalarından uzaklaştıklarını ve sessiz kaldıklarını gözlemlemiştir.

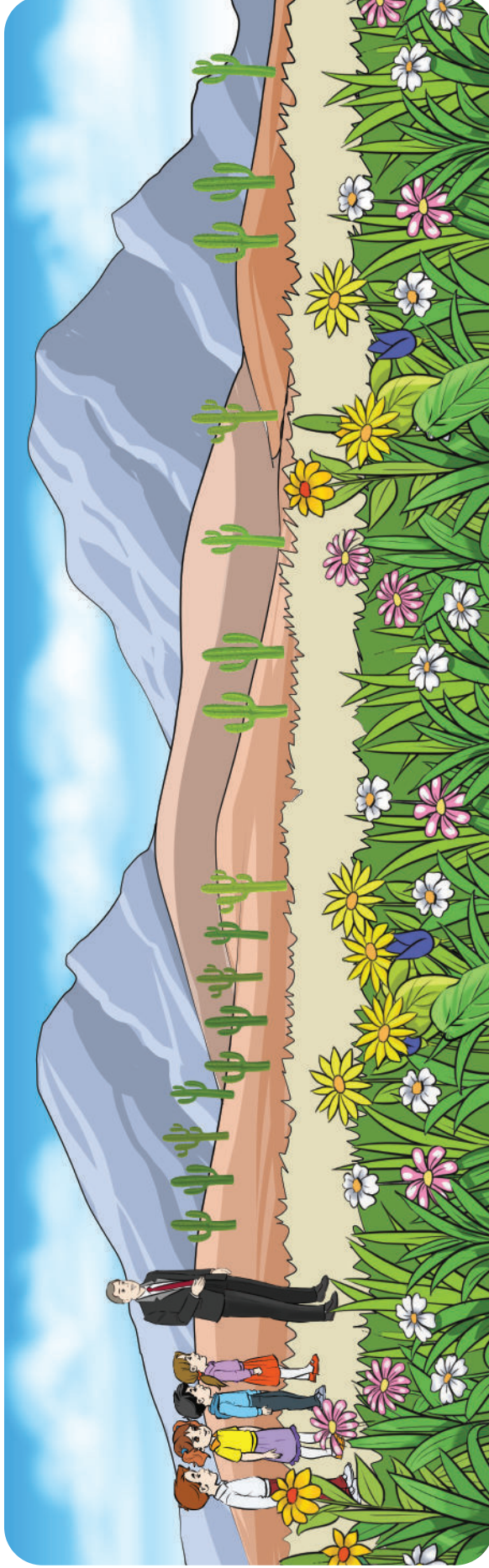
Engelleyci tutum ve davranışlar:**Destekleyici tutum ve davranışlar:**

Çalışma Yaprağı-1

Senaryo: İlişki Geliştirme Becerileri

Murat Öğretmen, tartışma yöntemini kullandığı derslerde öğrencilerin tartışmalara katılmaktan ve sorulara cevap vermekten kaçınan öğrencilerin olduğunu fark etmiştir. Bunun üzerine sessiz kalan öğrencileri kantinde, okul bahçesinde ve sınıf ortamında gözlemlediğinde sessiz kalan bu öğrencilerin böyle bir iletişim kurduğunu anlamıştır. Bu öğrencilerin bazı sınıf arkadaşlarının, bu sessiz kalan öğrenciler söz aldığında veya okuldaki bir etkinliğe katıldığında onlarla alay ettiklerini ve arkadaş gruplarına dâhil etmediklerini fark etmiştir.

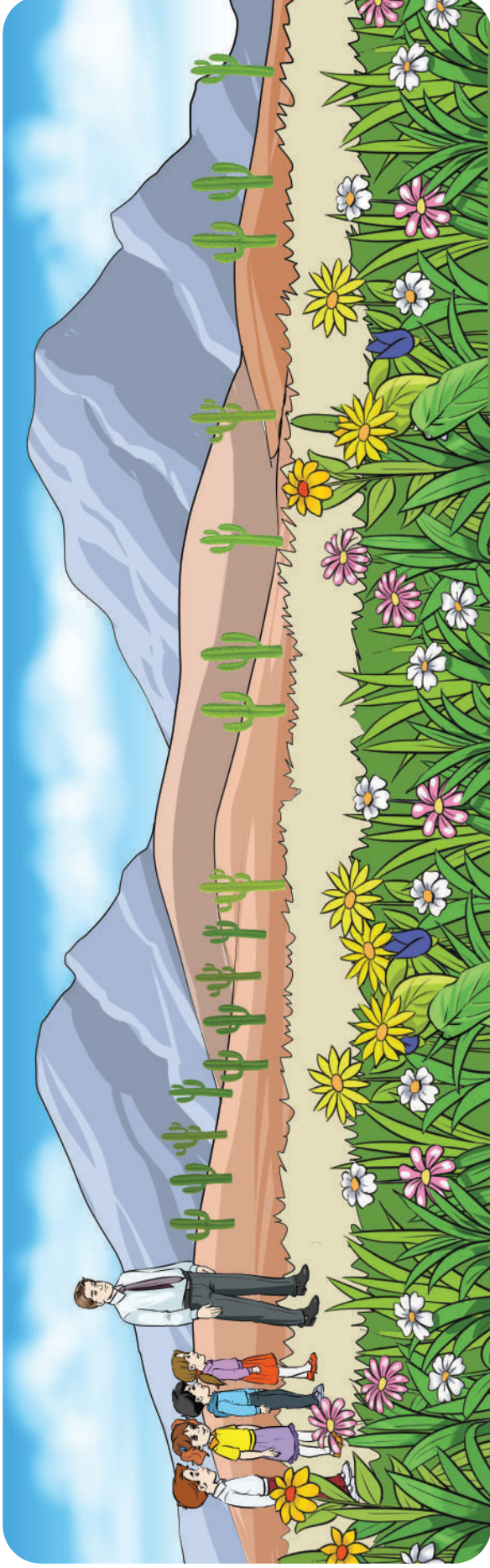
Engellejici tutum ve davranışlar:



Destekleyici tutum ve davranışlar:

Destekleyici Görsel-1

Bazı öğrencilerinin derse katılma, ödevleri zamanında yapma, sınav çalışmaya katılmaya istekli olma gibi konularda zorluk yaşadıklarını fark eden Melih Öğretmen, bu duruma çözüm bulmak istemektedir. Zaman geçtikçe derse katılmak isteyen öğrencilerin bile motivasyonlarının azaldığını gözlemlemiştir. Diğer öğretmenlerin ve okul psikolojik danışmanının görüşlerini aldıktan sonra öğrencilerin arkadaşlık ilişkilerinde problem yaşadıklarını, tenefüslerde birlikte vakit geçirmekten kaçındıklarını ve ihtiyaç duyulara yakın kimseden yardım almadıklarını öğrenmiştir. Bu sorunların ne zaman ve neden yaşanmaya başladığını araştırarak Melih Öğretmen başlangıçta yakın arkadaş olan bu öğrencilerin bir nedenle tartıştıklarını, bu problemi çözemediklerini ve kendilerini anlatmak yerine birbirlerinden uzaklaşmak yoluna gittiklerini öğrenmiştir.



Destekleyici Görsel-2



"Asla iyi bir öğretmen olamayacağım."
diye düşünürüm.

Engelleyici Tutum ve Davranışlar



Öğrencilerim ödevlerini
yapmadıklarında onlara kızıyorum.

Engelleyici Tutum ve Davranışlar



Öğrencilerimin motivasyonunu
arttırmak için yeni yöntemler
deniyorum.

Destekleyici Tutum ve Davranışlar



Öğrencilerim sorumluluklarını yerine
getiremediklerinde bunun nedenlerini
soruyorum.

Destekleyici Tutum ve Davranışlar



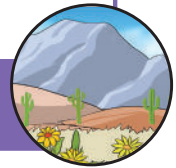
Sınıfın kurallarını öğrencilerimin fikrini
almadan oluştuyorum.

Engelleyici Tutum ve Davranışlar



Öğrencilerimi tek başına çalışmalarını
için zorluyorum.

Engelleyici Tutum ve Davranışlar



Sınıfın kurallarını ve sınıf içi diğer
düzenlemeleri öğrencilerimle
birlikte planlıyorum.

Destekleyici Tutum ve Davranışlar



Öğrencilerimin iş birliği yaparak
öğrenebilecekleri takım çalışmalarını
içeren etkinlikler tasarlıyorum.

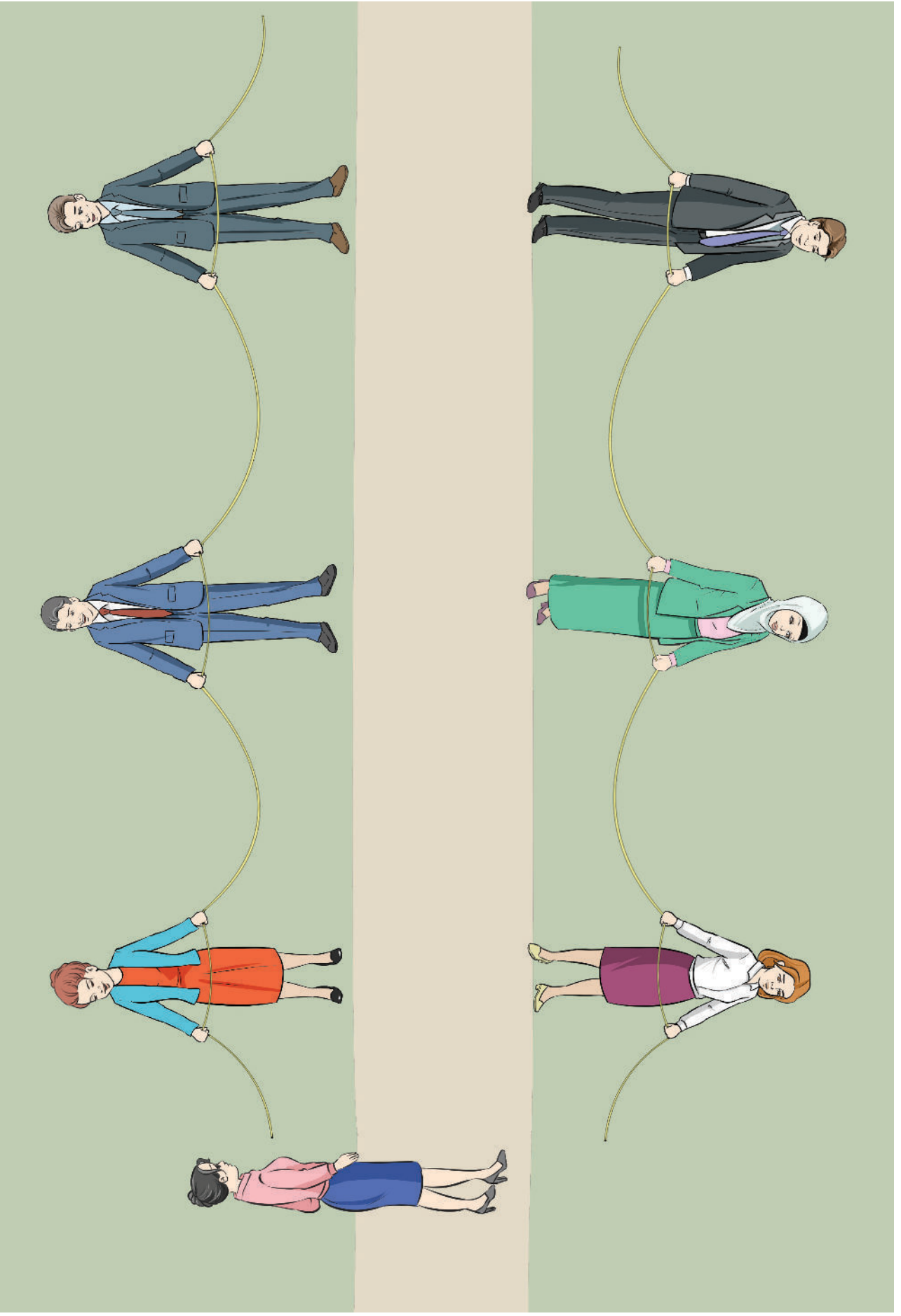
Destekleyici Tutum ve Davranışlar



Destekleyici Görsel-3

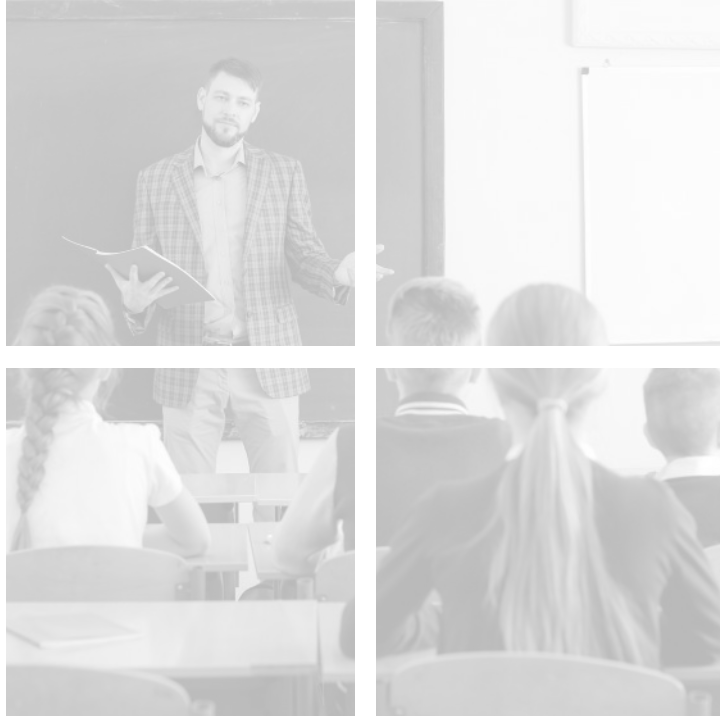


Destekleyici Görsel-4





This project is funded by the European Union.
Bu proje Avrupa Birliđi tarafından finanse edilmektedir.
هذا المشروع تم تمويله من قبل الاتحاد الأوروبي



**Bu Kitap Millî Eğitim Bakanlıđınca Ücretsiz Olarak Dađıtılmıřtır.
Para İle Satılamaz.**



**ÖZEL EĐİTİM VE REHBERLİK HİZMETLERİ
GENEL MÜDÜRLÜĐÜ**

